

На основу члана 46. став 1. Закона о планирању и изградњи изградњи („Службени гласник РС“, број 72/09, 81/09-исправка, 64/10-одлука УС, 24/11, 121/12, 42/13-одлука УС, 50/13-одлука УС, 98/13 – одлука УС, 132/14, 145/14, 83/18, 31/19, 37/19-др. закон, 9/20, 52/21, 62/23 и 91/25) и чланова 40. Статута града Бора („Службени лист града Бора“, бр. 3/19), Скупштина града Бора, по претходно прибављеном мишљењу Комисије за планове града Бора, на седници одржаној _____ - 2026. године, доноси

ОДЛУКУ О ПРИСТУПАЊУ ИЗРАДИ ПЛАНА ДЕТАЉНЕ РЕГУЛАЦИЈЕ 400KV ДАЛЕКОВОДА "СНАГА ИСТОКА"

Члан 1.

Приступа се изради Плана детаљне регулације 400 kV далековода „Снага истока“ (у даљем тексту: План).

Члан 2.

Оквирна граница обухвата Плана дефинисана је заштитним коридором далековода у дужини од око 20 km и обухвата делове катастарских општина Горњане, Бучје и Доња Бела Река.

Оквирна (прелиминарна) површина обухвата Плана износи око 2000 ha.

Граница Плана дефинисана је као оквирна (прелиминарна).

Коначна граница планског подручја биће утврђена у нацрту Плана.

Графички приказ оквирне границе обухвата Плана је саставни део ове Одлуке.

Члан 3.

Услови и смернице из Просторног плана подручја посебне намене за мрежу електроенергетских водова на потесу ХЕ Ђердап 1, ТЕ „Дрмно“, производни рударски системи у Мајданпеку и Бору („Сл. Гласник РС, број 107/24)

„1.5. Планиран ДВ 400 kV „ТС Бор 6“ – „ТС Бор 2“ (расецање и увођење ДВ 400 kV бр. 402 у ТС Бор 6)

Коридор планираног далековода од портала ТС „Бор 6“ се пружа ка северозападу, где се у првом распону укршта са ДП IIA реда бр. 166 Бор–Јасиково. Од ове тачке коридор се пружа паралелно са постојећом пругом и уклапа се у постојећу трасу ДВ 400 kV бр. 402 у близини постојећег стуба бр. 4 и даље се пружа постојећом трасом преко УТ2(5) до ТС „Бор 2“.

ДВ 400 kV ТС „Бор 6“ – РП „Ђердап 1“ (расецање и увођење ДВ 400 kV бр. 401/2 у ТС Бор 6)

Координате угаоне тачке коридора ДВ:

УТ1(2). 7590516, 4879680; УТ2(2). 7590654, 4879852; УТ3(2). 7591741, 4880499; УТ4(2). 7591801, 4880746; УТ5(2). 7591933, 4881303; УТ6(2). 7590443, 4882794; УТ7(2). 7590227, 4882901; УТ8(2). 7588927, 4884220; УТ9(2). 7588586, 4884796; УТ10(2). 7588540, 4885053; УТ11(2). 7588155, 4885855; УТ12(2). 7587871, 4887086; УТ13(2). 7587216, 4888672; УТ14(2). 7586179, 4889671; УТ15(2). 7585285, 4890892; УТ16(2). 7585036, 4891166; УТ17(2). 7584679, 4892092; УТ18(2). 7584311, 4893064; УТ19(2). 7583218, 4894274; УТ20(2). 7581462, 4895766; УТ21(2). 7580742, 4898348; УТ22(2). 7580382, 4899137; УТ23(2). 7579985, 4900791; УТ24(2). 7578758, 4902480; УТ25(2). 7578220, 4902974; УТ26(2). 7577619, 4903595; УТ27(2). 7576591, 4904129; УТ28(2). 7576441, 4904354;

УТ29(2). 7576316, 4904928; УТ30(2). 7576257, 4906166; УТ31(2). 7575038, 4907895; УТ32(2). 7573667, 4909287; УТ33(2). 7573268, 4909955; УТ34(2). 7573856, 4911741; УТ35(2). 7573721, 4912071; УТ36(2). 7573673, 4913114; УТ37(2). 7573431, 4913919; УТ38(2). 7573057, 4915489; УТ39(2). 7572457, 4916457; УТ40(2). 7571445, 4916939; УТ41(2). 7570902, 4917090; УТ42(2). 7569589, 4918140; УТ43(2). 7569141, 4918108; УТ44(2). 7567938, 4918477; УТ45(2). 7567555, 4918769; УТ46(2). 7566027, 4919806; УТ47(2). 7565330, 4920863; УТ48(2). 7563068, 4922296; УТ49(2). 7562599, 4923120.

Границе заштитне зоне и извођачког појаса утврђују се према подужној оси коридора ДВ и аналитичким елементима за геодетско обележавање карактеристичних тачака границе заштитне зоне.

Површине за стубна места далековада обезбеђују се искључиво у оквиру регулације извођачког појаса. Површина стубног места по правилу има облик квадрата или правоугаоника, са максималним, плански могућим, димензијама грађевинске основе темеља стуба (са уземљењем) од 25 m x 25 m или 625 m² по стубном месту.

У случају непредвиђених геотехничких и других ограничења, плански оквир регулације планираних коридора омогућава пројектно усаглашавање позиције грађевинске основе стуба и линијског дела инсталације са стањем на терену. То подразумева да је дозвољено померање угаоних тачака и оса коридора, али на начин да се коначна трасе далековада са појасом заштите мора налазити у обухвату детаљне регулације.

2.6.2. Правила усаглашавања са електро енергетском инфраструктуром

За свако укрштање, приближавање или паралелно вођење планираних далековада са другим електроенергетским инсталацијама потребно је у склопу техничке документације, поред техничког решења, обрадити и прорачун међусобног утицаја у различитим режимима и условима рада. На пројектно решење се обезбеђује сагласност предузећа надлежног за предметну електроенергетску инсталацију.

Уколико се прописани услови не могу испунити, инвеститор далековада је у обавези да спроведе одговарајуће мере техничке заштите, укључујући и могућност измештања угрожених инсталација. Инвеститор далековада сноси трошкове у случају демонтаже, привремених искључења и других интервенција на локалним инсталацијама. Инвеститор далековада је у обавези да правовремено обавести надлежна предузећа о почетку и трајању радова на постављању далековада и по потреби обезбеди њихов надзор.

Код укрштања са другим високонапонским водовима, планирани ДВ 400 kV и 110 kV (са номинално већим напонем) поставља се са електрично појачаном изолацијом, изнад вода са нижим напонем. Сигурносна висина од 4,5 m (за ДВ 400 kV), односно 2,5 m (за ДВ 110 kV) и удаљеност од 3,0 m (за ДВ 400 kV), односно 1,0m (за ДВ 110 kV) мора бити очувана и при додатном оптерећењу само горњег вода. Код паралелног вођења високонапонских водова, најмања међусобна удаљеност проводника паралелних водова мора бити једнака удаљености D из чл. 30. и 32. Правилника о техничким нормативима за изградњу надземних електроенергетских водова називног напона од 1 kV до 400 kV. При највећем отклону проводника једног вода због дејства ветра, мора се проверити да међусобна удаљеност проводника паралелних водова није мања од сигурносних размака за виши напон, с тим да не сме бити мања од 70 cm кад проводници другог вода нису отклоњени. Код преласка високонапонског далековада преко нисконапонског вода (обрнути случај није дозвољен) обезбеђује се електрично појачана изолација, сигурносна висина од минимум 4,5 m (за ДВ 400 kV), односно 2,5 m (за ДВ 110 kV) и сигурносна удаљеност минимум 3,0 m (за ДВ 400 kV), односно 1,0 m. Потреба за додатном механичком или електричном заштитом утврђује се посебним пројектом укрштања. Ако услови из чл. 156.

и 157. Правилника о техничким нормативима за изградњу надземних електроенергетских водова називног напона од 1 kV до 400 kV нису испуњени, надземни вод ниског напона треба каблirati или га изместити. Код паралелног вођења најмања међусобна удаљеност одговара прописаном сигурносном размаку за вод вишег напона при највећем отклону једног од проводника под утицајем ветра.

У току радова неопходно је спровести мере заштите предвиђене за рад у близини електроенергетских инсталација.

Обавезе у вези прилагођавања укрштања или приближавања планираних ДВ 400 kV, ДВ 110 kV и КВ 110 kV са постојећим електродистрибутивним објектима биће дефинисане посебним уговорима између „Електромерже Србије” АД и „Електродистрибуције Србије” д.о.о. Београд.”

Услови и смернице из Просторног плана општине Бор („Службени лист општине Бор”, број 2/14 и 3/14)

Услови и смернице из Просторног плана општине Бор утврђени као оперативни циљеви развоја енергетике, енергетске инфраструктуре и енергетске ефикасности су:

- рационална употреба енергије и повећање енергетске ефикасности;
- ревитализација, модернизација и доградња електроенергетске инфраструктуре за довољно, сигурно, квалитетно и економично снабдевање електричном енергијом свих потрошача на подручју Општине;
- побољшање управљања енергијом која се производи на локалном нивоу; и
- побољшавање квалитета животне средине већим коришћењем обновљивих извора енергије (мале хидроелектране, геотермална енергија, ветар и др.), приоритетно интензивирањем истраживања потенцијала извора обновљиве енергије на подручју Просторног плана.

Члан 4.

За потребе израде Плана прибавиће се катастарске подлоге од надлежног РГЗ-СКН Бор.

Инвеститор Плана обезбедиће топографски, односно катастарско-топографски план за потребе израде овог Плана.

Члан 5.

Планирање, коришћење, уређење и заштита простора у обухвату Плана засниваће се на принципима одрживог просторног развоја, целокупног сагледавања подручја обухвата Плана као целине, интегративног просторног планирања, заштите природних и створених вредности, заштите животне средине, као и усклађеног развоја са суседним подручјима и просторно-функционалне интегрисаности и повезивања са окружењем.

У поступку планирања потребно је ускладити планска решења са постојећим и планираним активностима на експлоатацији кварцног песка, а која се обављају на основу решења министарства надлежног за послове рударства.

Траса и заштитни појас далековода морају бити изван експлоатационог поља утврђеног решењима министарства надлежног за послове рударства.

Члан 6.

Визија и циљ израде овог Плана је утврђивање правила уређења и грађења, односно стварање планског основа за издавање одговарајућих дозвола за грађење високонапонског вода, у складу са смерницама из плана ширег подручја, локационим условима и условима надлежних институција.

Члан 7.

Планом ће се разрадити траса високонапонског вода (далековода) са заштитним појасом, у коме се утврђују посебна правила и услови коришћења и уређења простора у циљу обезбеђења несметаног функционисања електроенергетског објекта, далековода 400 kV и заштите окружења.

Члан 8.

Оквирни рок за израду Нацрта Плана је 12 (дванаест) месеци, од дана ступања на снагу ове одлуке.

Рок за доношење Плана два месеца од његове израде, односно од дана доношења позитивног мишљења Комисије за планове на нацрт Плана, а након спроведеног јавног увида.

Рок за израду плана може бити продужен уколико се за то укаже реална потреба.

Члан 9.

Средства за израду Плана обезбеђује Наручилац израде, "Снага истока" Д.О.О. Блаце, Ђурђевац, 18420 Блаце.

Носилац израде Плана је Градска управа града Бора, Одељење за урбанизам, грађевинске, комуналне, имовинско-правне и стамбене послове.

Члан 10.

Носилац израде Плана дужан је да прибави мишљења, услове и сагласности надлежних органа и организација прописаних законом, као и да осигура сарадњу и усаглашавање ставова са свим релевантним субјектима планирања.

Члан 11.

Израда Плана повериће се стручном обрађивачу – правном лицу изабраном у од стране инвеститора.

Члан 12.

По доношењу ове одлуке носилац израде Плана организује рани јавни увид, односно упознавање јавности са општим циљевима и сврхом израде плана, могућим решењима за развој просторне целине као и ефектима планирања.

Органи, организације и јавна предузећа, који су овлашћени да утврђују услове за заштиту и уређење простора и изградњу објеката биће позвани да дају своје мишљење у погледу услова и неопходног обима и степена процене утицаја на животну средину.

Рани јавни увид оглашава се у средствима јавног информисања и у електронском облику на интернет страници града Бора.

Рани јавни увид почиње даном оглашавања.

Рани јавни увид траје 15 (петнаест) дана од дана објављивања.

Рани јавни увид обавља Комисија за планове града Бора.

Члан 13.

Пре подношења предлога планског документа органу надлежном за његово доношење извршиће се стручна контрола и јавни увид у нацрт Плана.

Члан 14.

Стручну контролу нацрта Плана извршиће Комисија за планове града Бора.

Члан 15.

Након стручне контроле извршиће се излагање нацрта Плана на јавни увид.

Излагање нацрта Плана на јавни увид оглашава се у дневном и локалном листу, огласној табли града Бора, путем локалних радио и телевизијских станица, и на интернет страници града Бора.

О излагању нацрта Плана на јавни увид стараће се градски орган надлежан за послове просторног и урбанистичког планирања.

Излагање нацрта Плана на јавни увид траје 30 дана од дана оглашавања јавног увида путем средстава јавног информисања.

О извршеном јавном увиду надлежни орган сачињава извештај о извршеном јавном увиду, са свим примедбама и одлукама по свакој примедби.

Уколико након излагања нацрта Плана надлежни орган утврди да усвојене примедбе суштински мењају плански документ, доноси одлуку којом се стручном обрађивачу Плана налаже да изради нови нацрт Плана као и одлуку о (не)излагању новог нацрта Плана на јавни увид.

Члан 16.

За потребе израде Плана приступа се изради стратешке процене утицаја Плана на животну средину, у складу са одредбама извештаја о стратешкој процени утицаја планова вишег реда.

Члан 17.

За потребе израде плана приступа се изради студије заштите непокретног културног добра, у складу са мишљењем надлежног Завода за заштиту споменика културе Ниш.

Члан 18.

План ће бити сачињен у 6 (шест) примерка у аналогном и 6 (шест) примерка у дигиталном облику, од чега ће по један примерак Плана у аналогном облику и у дигиталном облику чувати Инвеститор и стручни Обрађивач, а преостали примерци ће се чувати у надлежним службама града Бора.

Члан 19.

Ова Одлука ступа на снагу осмог дана од дана објављивања у "Службеном листу града Бора".

Број: _____/2026-I

У Бору, _____ 2026. године

СКУПШТИНА ГРАДА БОРА

ПРЕДСЕДНИК,

Драган Жикийћ

ОБРАЗЛОЖЕЊЕ

1. ПРАВНИ ОСНОВ ЗА ДОНОШЕЊЕ ОДЛУКЕ: Закон о планирању и изградњи („Службени гласник РС“, број 72/09, 81/09-исправка, 64/10-одлука УС, 24/11, 121/12, 42/13-одлука УС, 50/13-одлука УС, 98/13 – одлука УС, 132/14, 145/14, 83/18, 31/19, 37/19-др. закон, 9/20, 52/21, 62/23 и 91/25).

2. РАЗЛОЗИ ЗА ДОНОШЕЊЕ: У претходном периоду усвојен је План детаљне регулације подручја ветроелектране СНАГА ИСТОКА на територији града Бора. У циљу повезивања будуће ветроелектране на преносни систем електричне енергије, од стране АД Електромрежа Србије Београд, израђена је Студија прикључења ВЕ Снага истока, број 333-00-UTD-049-48-001 од 23.04.2024. године, којом се предвиђа изградња надземног далековода напона 400kV од ТС 400/35 kV „Снага Истока“ до ПРП Зајечар 3 и 400 kV преносног далековод РП Ђердап 1 – ТС Бор 6 (веза на далековод ДВ402). Израдом Плана који је предмет ове Одлуке ствара се плански основ и дефинишу се детаљни услови за изградњу високонапонског вода потребног за прикључење ветроелектране „Снага истока“ не електроенергетски систем Србије.

Овом одлуком одређена је обавеза израде стратешке процене утицаја плана на животну средину на основу плана вишег реда, односно у складу са Извештајем о стратешкој процени утицаја Просторног плана општине Бор на животну средину („Сл. лист општине Бор“, број 2/14 и 3/14).

3. СРЕДСТВА ЗА СПРОВОЂЕЊЕ ОВЕ ОДЛУКЕ: Средства за израду Плана обезбеђује Наручилац израде, „Снага истока“ Д.О.О. Блаце, Ђурђевац, 18420 Блаце.

**ГРАДСКА УПРАВА ГРАДА БОРА
ОДЕЉЕЊЕ ЗА УРБАНИЗАМ, ГРАЂЕВИНСКЕ, КОМУНАЛНЕ,
ИМОВИНСКО-ПРАВНЕ И СТАМБЕНЕ ПОСЛОВЕ**

На основу члана 40. и члана 96. Статута града Бора („Службени лист града Бора”, бр. 3/19), члана 28. Одлуке о јавним расправама („Службени лист града Бора”, бр. 8/19) и других аката урађен је следећи

Извештај о спроведеној јавној расправи о тексту Нацрта Одлуке о приступању изрази Плана детаљне регулације 400 kV далековода

У поступку израде Нацрта Одлуке о приступању изрази Плана детаљне регулације 400 kV далековода у складу са Одлуком о јавним расправама („Службени лист града Бора”, бр. 8/19), у периоду од 30.12.2025. до 13.01.2026. године, спроведена ја јавна расправа о Нацрту Одлуке о приступању изрази Плана детаљне регулације 400 kV далековода.

Програм јавне расправе о Нацрту Одлуке о приступању изрази Плана детаљне регулације 400 kV далековода са Нацртом Одлуке о приступању изрази Плана детаљне регулације 400 kV далековода објављен је на сајту града Бора.

Ради представљања Нацрта Одлуке о приступању изрази Плана детаљне регулације 400 kV далековода заказан је отворени састанак у форми округлог стола дана 09.01.2026. године, са почетком у 10,00 сати у сали број 2, у згради ГУ Бор. Округлом столу од заинтересованих лица присуствовао је деветоро лица. Лица која су присуствовала округлом столу имала су примедбе на претходно усвојени План детаљне регулације за изградњу ВЕ Снага истока на територији града Бора, на однос инвеститора ове ВЕ и локалне самоуправе према локалном становништву у селу Горњане, на то што локално становништво у селу Горњане још није осетило никакве бенефите од изградње ове електране а што су обрађивачи плана и СПУ током јавне седнице комисије за планове обећали и сл. Мештани села Бучје и села Доња Бела Река распитивали су се о тачном положају трасе, односно о томе да ли је и у ком делу њихова имовина угрожена изградњом предметног далековода. Представници компаније Југо-каолин имали су примедбе због обухвата плана кроз експлоатационо поље као што је дато на графичком прилогу који је приложен уз нацрт одлуке о изради плана.

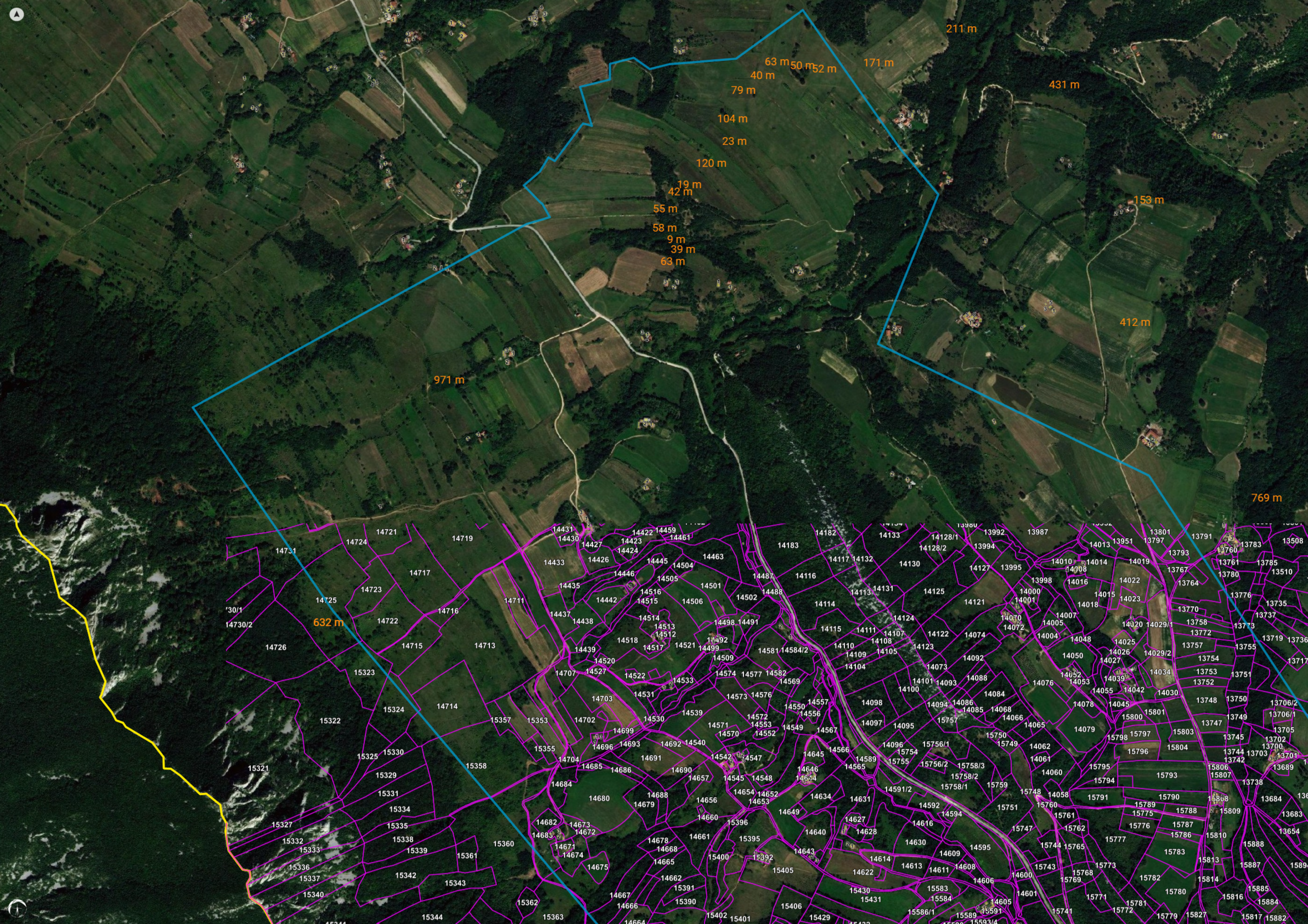
Током трајања јавне расправе достављена је путем мејла једна приредба компаније Југо-каолин.

Бр.350-сл/2026-III-05
У Бору, 16.01.20246. године

Начелник Одељења за урбанизам, грађевинске,
комуналне, имовинско-правне и стамбене послове



Драгана Николић Неграновић



211 m

63 m 50 m 52 m

171 m

431 m

79 m

104 m

23 m

120 m

19 m 42 m

55 m

58 m

9 m

39 m

63 m

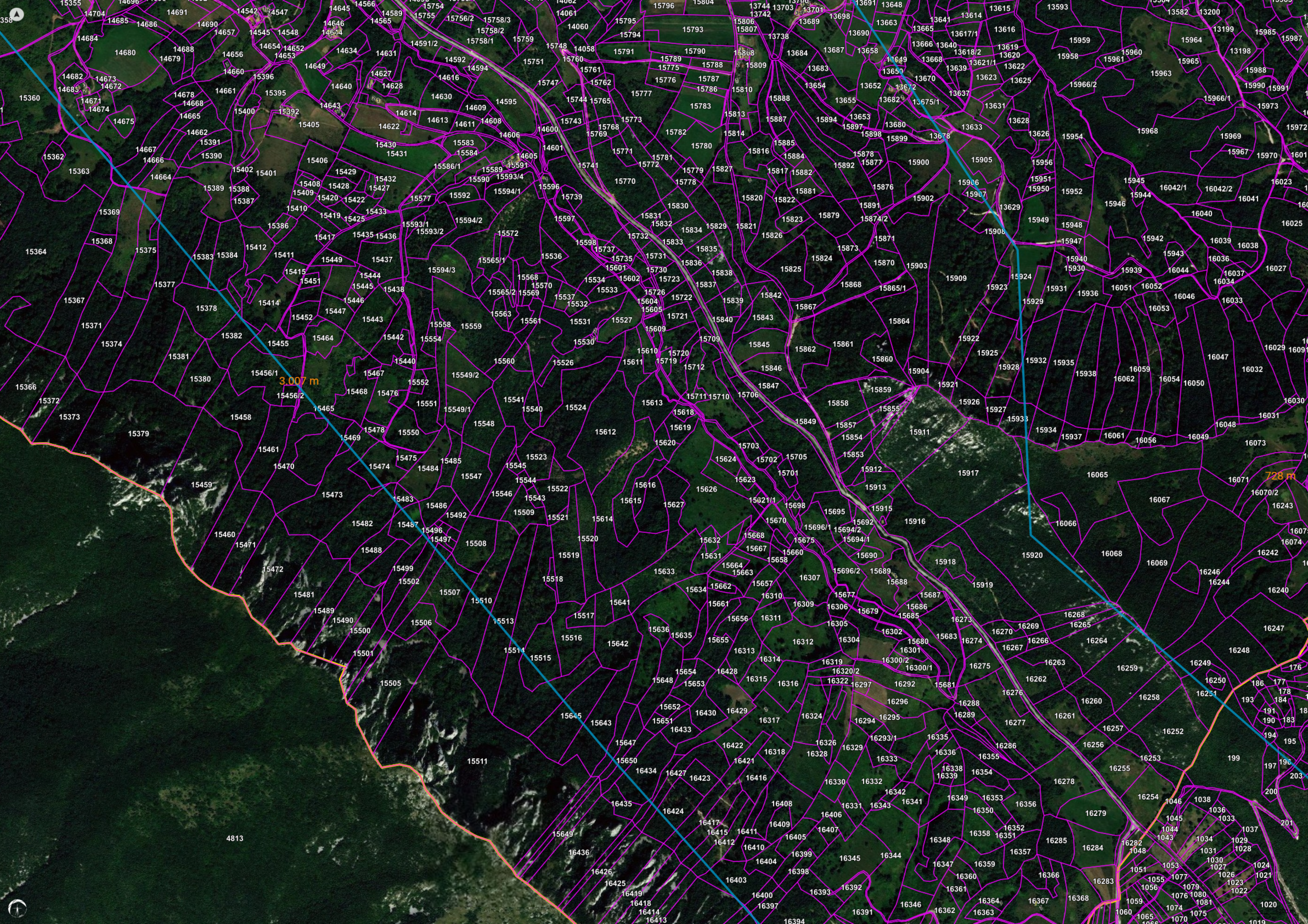
153 m

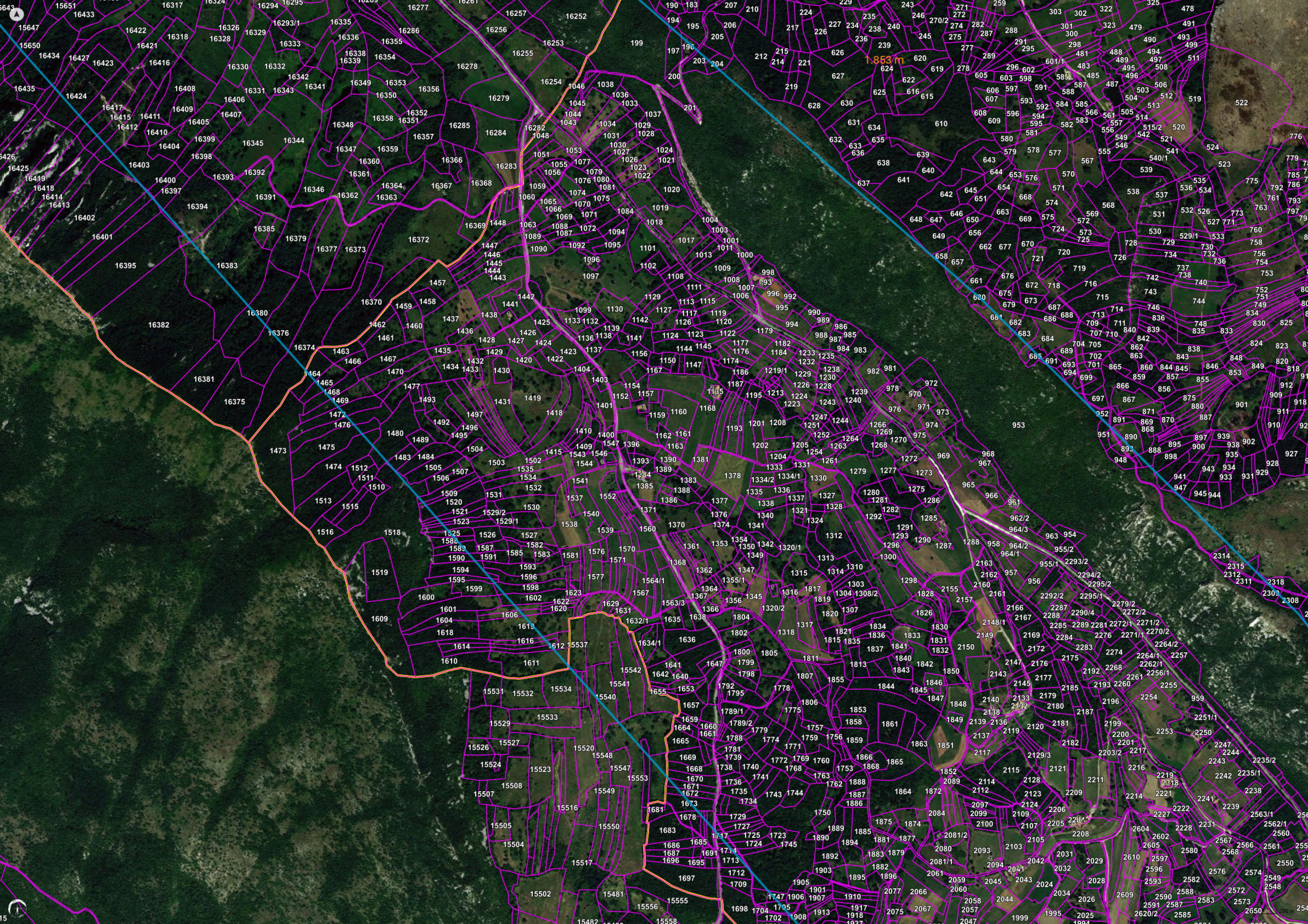
412 m

971 m

769 m

632 m



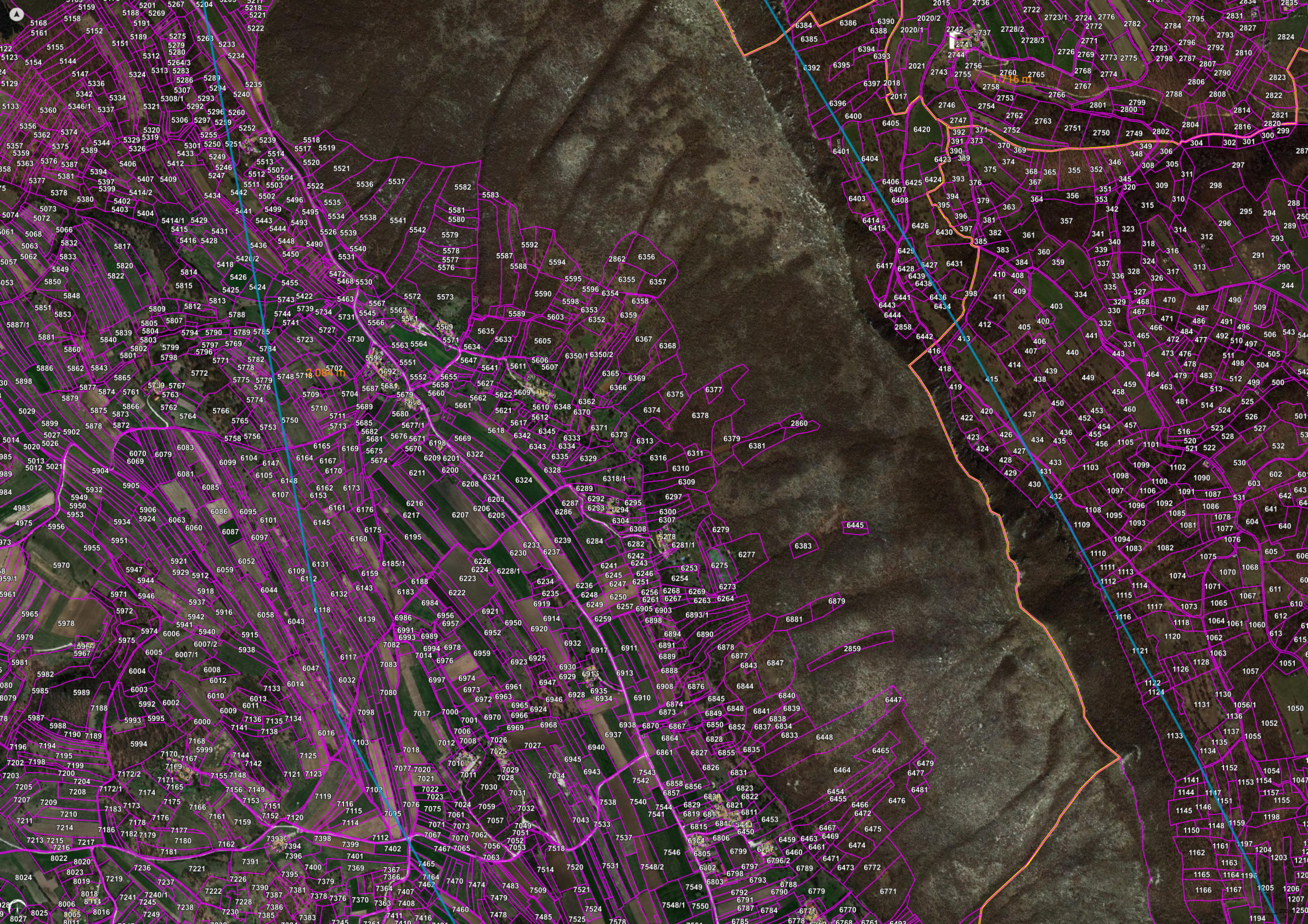






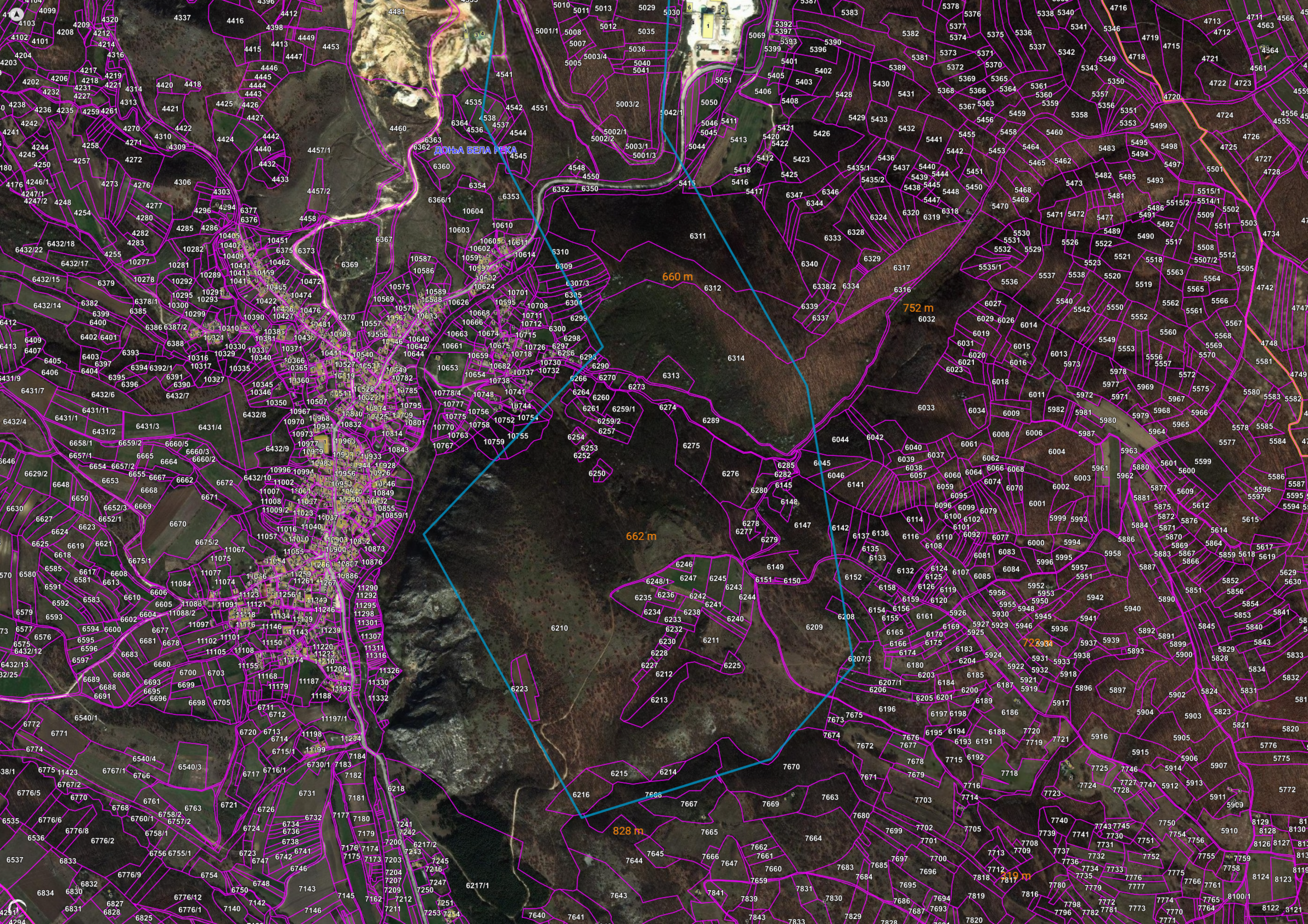
2.395.173

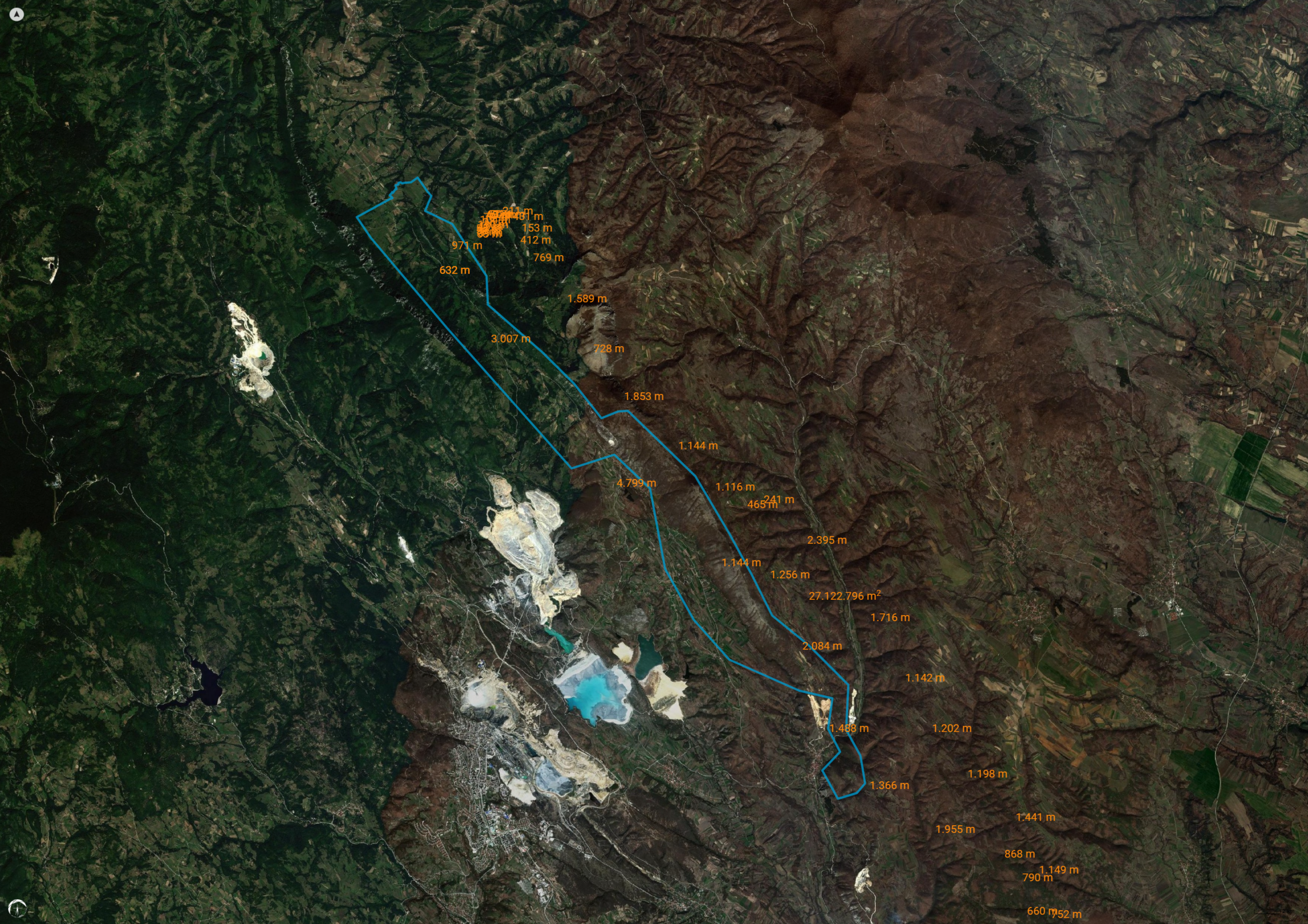
27.122.796 m²











971 m
632 m
211 m
153 m
412 m
769 m

1.589 m
728 m

1.853 m

1.144 m

1.116 m
465 m
241 m

2.395 m

1.144 m
1.256 m

27.122.796 m²

1.716 m

2.084 m

1.142 m

1.488 m

1.202 m

1.366 m

1.198 m

1.955 m

1.441 m

868 m
1.149 m
790 m

660 m
52 m